



LIETOTĀJA ROKASGRĀMATA

LS

Izmeklēšanas lampa

LS LED | LS INFRA | LS INFRA TAIMERIS



MIMSAL

F3P34
Rev. 01
20.06.2022

Cienījamais lietotāj, pirms produkta lietošanas iesakām rūpīgi izlasīt šo rokasgrāmatu.

Ražotājs apliecina, ka šis produkts atbilst šādām direktīvām:

- 2014/35/ES (LVD) Zemsprieguma direktīva, II klase •
- 2014/30/ES Elektromagnētiskā saderība (EMS)

Šīs rokasgrāmatas saturu MIMSAL var daļēji vai pilnībā mainīt bez iepriekšēja brīdinājuma, lai veiktu izmaiņas un uzlabojumus.

MIMSAL ir pieejams klientu atbalsta dienests.

Jūsu komanda:

MIMSAL

MIMSAL TRADE SL

C/ Mollet, 17

Polígono Industrial Palou Nord
08401 – Granollers (Barselona) SPĀNIJA

Tālrunis: +34 930 139 860

mimsal@mimsal.com

www.mimsal.com






SATURA RĀDĪTĀJS

1. Drošības norādījumi	5
2. Īss apraksts 3.	6
Uzstādīšana un balsti	7
3.1 Ratiņu statīvs 3.2	8
AH galda skava 3.3 Sienas	9
B balsts	10
3.4 Rail Plus kronšteins	11
3.5 Pagarinājuma roka	12
4. Apgaismojuma bloka darbība	13
4.1 Pārbaude pirms katras lietošanas reizes	13
4.2 Apgaismojuma bloka galvas darbība 4.3 Šarnīrveida sviru izmēru informācija	13
5. Drošības funkcijas	14
5.1 Sprieguma kritums	14
5.2 Strāvas padeves pārtraukumi	14
5.3 Elektriskās sistēmas darbības traucējumi	14
6. Tīrīšana/dezinfekcija	14
6.1 Vispārīgi drošības norādījumi 6.2	14
Tīrīšana	14
6.3 Dezinfekcija	15
7. Apkope	15
7.1 Apgaismojuma bloka atbalsta sviras 7.2 Apgaismojuma bloka galva	15
7.3 Remonts 7.4	16
Regulēšana 7.5 Problēmu novēršana 8. Pārstrāde	16
9. Tehniskie dati	17
10. Elektromagnētiskā emisija	18
11. Garantija	19
12. Rūpnieciskais un intelektuālais īpašums 13.	20
Konfidencialitāte 14. Atbilstības deklarācija	21
15. Sertifikāts ISO 9001	23

SIMBOLI

	INSTRUKCIJAS
	ATBILSTĪBAS DEKLARĀCIJA
	PRECES KODS
	Partijas numurs
	RAŽOŠANAS DATUMS
	RAŽOTĀJA NOSAUKUMS UN ADRESE
	ELEKTRONISKO ATKRITUMU PĀRSTRĀDE
	ELEKTRISKĀS IZOLĀCIJAS KLASE II klase
	MINIMĀLAIS ATTĀLUMS LĪDZ APGAISMOTĀJAM OBJEKTAM
	APKĀRTĒJĀ TEMPERATŪRA Norāda pieļaujamo apkārtējās vides temperatūru transportēšanas un uzglabāšanas laikā no -25 °C līdz 70 °C.
	MITRUMS Norāda pieļaujamās mitruma vērtības transportēšanas un uzglabāšanas laikā no 10% līdz 75%.

DROŠĪBAS NOTEIKUMI

	BRĪDINĀJUMS To nedarot, var rasties nopietni vai pat letāli savainojumi.
	UZMANĪBU To nedarot, var rasties nelieli vai vidēji smagi savainojumi vai bojājumi.
	PIEZĪME INFORMĀCIJA Sniedz lietošanas padomus un noderīgu informāciju.
	APGAISMOJUMA VIENĪBAS KRĪŠĀNA Brīdina par atbalsta sviru sistēmas pēkšņu sabrukšanu, ja tiek pārsniegta maksimālā lietderīgā slodze.
	APGĀŠANĀS RISKS Kronšteinī ir paredzēti tikai galvas svara noturēšanai. Ja tiek pievienots papildu svars, ierīce var apgāzties, kas var radīt dažādas pakāpes bojājumus.

ATSAUCE UN MODELIS

ATS.	MODELIS
LS010316LED	LS LED
E020412	LS INFRA 150W
E02041250	LS INFRA 250W
E020412T	LS INFRA TAIMERIS 150W
E02041250T	LS INFRA TAIMERIS 250W

1. DROŠĪBAS INSTRUKCIJAS



Strādājot ar ierīci, izlasiet lietošanas instrukciju.

VIDE

1. Šī ierīce nav paredzēta lietošanai sprādzienbīstamās zonās!
2. Nelietot ar skābekli bagātinātās vietās!
3. Nelietojiet to viegli uzliesmojošu anestēzijas gāzu tuvumā!
4. Nenovietojiet to spēcīgu magnētisko lauku tuvumā! piemēram, magnētiskās rezonanses sistēmu tuvumā.
5. Neaizsedziet lampas galvas augšdaļu! Pārkaršanas risks!

ELEKTRONISKĀ DROŠĪBA

1. Izmantojiet tikai iebūvēto barošanas avotu!
2. Apgaisojuma bloks neietver drošu barošanas avotu vai avārijas akumulatoru!
3. Strāvas padeves pārtraukuma gadījumā apgaismes bloks pilnībā izslēgsies!
4. Ārēju EMC traucējumu gadījumā iespējami īslaicīgi strāvas padeves pārtraukumi!
5. Lai pilnībā izslēgtu lampu, strāvas kontaktdakša ir jāizņem no kontaktligzdas vai strāvas kontaktligzda ir jāatslēdz, izmantojot atsevišķu slēdzi.

APKOPE UN ATBILDĪBA

1. Uzstādīšanas un elektriskās apkopes darbus drīkst veikt tikai kvalificēts personāls!
2. Ražotājs neatbild par jebkādiem bojājumiem, kas radušies nepareizas lietošanas rezultātā!
3. Par produkta uzstādīšanu ir atbildīgs gala lietotājs, un MIMSAL neuzņemas nekādu atbildību.
4. Ražotājs ir atbildīgs par lampas drošību tikai tad, ja remontu un modifikācijas veic pats ražotājs vai uzņēmums, kas nodrošina drošības noteikumu ievērošanu, izmantojot oriģinālās rezerves daļas!

Pirms katras lietošanas reizes pārlicinieties, ka lampa ir nevainojamā tehniskā stāvoklī.

2. ĪSS APRAKSTS

PAREDZĒTIE LIETOTĀJI

Šīs lietošanas instrukcijas ir paredzētas lietotājiem, kuri lieto, tīra un dezinficē MISMAL apgaismojuma ierīces.

PAREDZĒTAIS LIETOŠANAS MĒRKIS

Šī apgaismes iekārta ir paredzēta ļoti rūpīgu darbu veikšanai, kam nepieciešama augsta precizitāte un labs apgaismojums.

INDIKĀCIJA

Gaisma tiek izmantota tikai, lai nodrošinātu optimālu pārbaudāmās virsmas redzamību. Gaisma atrodas ārpus ķermeņa, un ierīce nekad nesaskaras ar lietotājiem.

KONTRINDIKĀCIJAS

Produktus nedrīkst lietot spēcīgu magnētisko lauku tuvumā.

Ierīci nedrīkst lietot ar skābekli bagātinātā vidē vai viegli uzliesmojošu anestēzijas gāzu tuvumā.

ATLIKUŠĪE RISKI – RISKS APGAISMOJUMA BLOKA BOJĀJUMU GADĪJUMĀ

Aizsargājiet apgaismojuma bloku no triecieniem. Sadursme ar citiem priekšmetiem var izraisīt ierīces bojājumus un/vai pārsega un atbalsta sviru sistēmas bojājumus, kā rezultātā detaļas var nokrist.

Apgaismojuma blokam nav drošības barošanas avota. Strāvas padeves pārtraukums izraisīs ierīces izslēgšanos.

Nevirziet gaismas avotu tieši lietotāja acīs.

Vienmēr pienācīgi aizsargājiet lietotāja acis.

Šo piesardzības pasākumu neievērošana var izraisīt aklumu un tīklenes bojājumus.

Nekad nenovietojiet un/vai nekarini nekādus priekšmetus uz apgaismes ierīces. Ja šis piesardzības pasākums netiks ievērots, ierīces pozīcija būs nestabila, un šie priekšmeti var nokrist uz darba virsmas.

Nekad nekariniet cilvēka ķermeņa svaru pie apgaismes ierīces. Šī piesardzības pasākuma neievērošana var sabojāt ierīces konstrukciju.

3. UZSTĀDĪŠANA UN ATBALSTS

Pirms ierīces uzstādīšanas sākšanas pārbaudiet, vai saturs ir labā stāvoklī un vai tas nav bojāts vai deformēts transportēšanas laikā.

Pretenzijas tiks pieņemtas tikai tad, ja par tām nekavējoties tiks informēts pārdevējs vai pārvadātājs. Visas pretenzijas jāiesniedz rakstiski.

Preces vienmēr tiek pārvadātas pircēja atbildībā un uz pircēja risku.

Saglabājiet oriģinālo iepakojumu gadījumam, ja prece ir jāatgriež.

ATBALSTA VEIDI

Apgaismojuma blokam var būt vairāki dažādi kronšteini, kas ļauj izvēlēties vispiemērotāko.

Visus piederumus drīkst uzstādīt tikai pilnvarots uzstādītājs.

Neveiciet nekādas izmaiņas izstrādājumam, izņemot tās, kas minētas šajā lietotāja rokasgrāmatā.

MODELIS	ATBALSTS
Ratiņu statīvs	Ritoša pamatne ar 5 riteņiem
AH galda skava	Galda skava
B SIENAS ATBALSTS	Pastiprināta sienas B kronšteina
SLIEDES PLUS KRONŠTEINS	Kronšteins montāžai uz intensīvās terapijas nodaļas slīdes
PAGARINĀTĀJS	Pagarinājuma roka + pastiprināta B sienas kronšteins

3.1 RATU STATĪVS

ATS.	MODELIS	APRAKSTS
09655	Ratiņu statīvs 4 kg	4 kg ritošā pamatne
09651	Ratiņu statīvs 8,8 kg	8,8 kg ritošā pamatne



Uzstādiet piederumu bez uz tā uzstādītas apgaismojuma ierīces.

Klienta pienākums ir nodrošināt, lai virsma, pie kuras tas tiek piestiprināts, būtu droša un pietiekami izturīga.



Regulāri pārbaudiet, vai iekārta joprojām ir stabila, lai izvairītos no apgaismojuma ierīces nokrišanas.



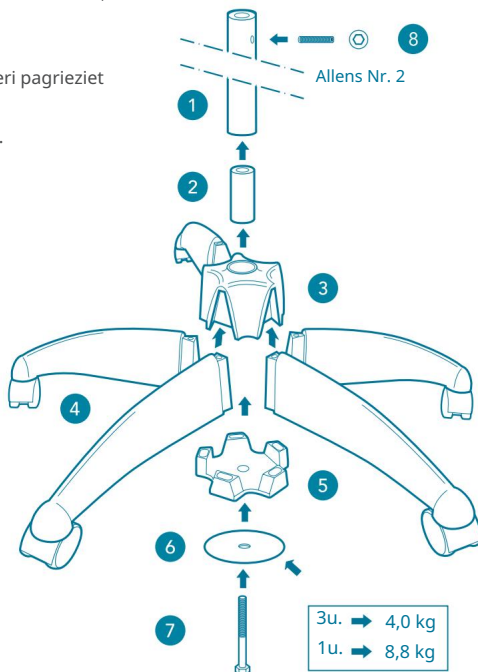
Ritošā pamatne ir paredzēta tikai apgaismojuma ierīces svara noturēšanai. Ja tiek pievienots papildu svars, ierīce var apgāzties un sabojāt apgaismojuma ierīci un/vai savainot lietotāju.

1. Uzstādīšana un montāža

- Pilnībā ievietojiet detaļu (2) pamatnē (3) un piespiediet uz leju.
- Ievietojiet kājas ar riteņiem (4) caur pamatnes spraugu (3), līdz tās pilnībā iederas, un, ja nepieciešams, palīdziet ar neilona āmuru.
- Ievietojiet 5. daļu iekšējās kāju spraugās (4), piespiežot to uz leju.
- Izskrūvējiet skrūvi (7) caur paplāksni (6) un ievietojiet skrūvi 5. detaļā, lai savienotu komplektu.
- Savienojiet stieni (1) tieši ar skrūvi (7), nepievelkot stieni (1) ar detaļu (2), lai nesabojātu krāsu.
- Stingri turiet kātu (1) un ar uzgriežņu atslēgu vai skeneri pagrieziet skrūvi (7), līdz viss komplekts ir cieši pievilkt.
- Gaismekļu fiksācijas sistēma (8). Sešstūra uzgalis Nr. 2.

2. Tehniskās īpašības

- Kāta garums: 75 cm
- Kopējais garums: 92 cm
- Pamatnes diametrs: 60 cm
- Riteņa diametrs: 50 mm
- Riteņu skaits: 5
- Bremžu skaits: 3



3.2 AH GALDA SKAVA

ATS.	MODELIS	APRAKSTS
B010190	AH galda skava	Galda skava



Uzstādiet piederumu bez uz tā uzstādītas apgaismojuma ierīces.

Klienta pienākums ir nodrošināt, lai virsma, pie kuras tas tiek piestiprināts, būtu droša un pietiekami izturīga.



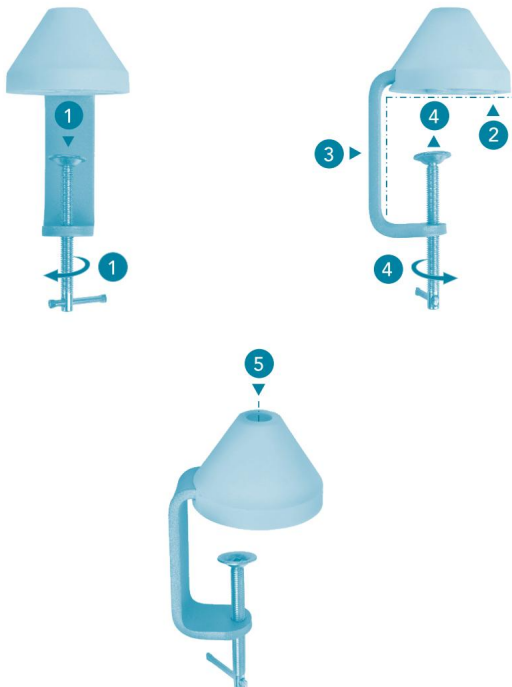
Regulāri pārbaudiet, vai iekārta joprojām ir stabila, lai izvairītos no apgaismojuma ierīces nokrišanas.



Kronšteins ir paredzēts tikai lampas svara noturēšanai. Ja tiek pievienots papildu svars, tas var sabojāt apgaismes ierīci un/vai savainot lietotāju.

Uzstādīšana un montāža

- Izmantojiet rokturi, lai atskrūvētu regulēšanas skrūvi (1).
- Atbalstiet skavas pamatni uz galda virsmas (2).
- Noregulējiet skavas (3) korpusu, līdz tā pieskaras galda malai.
- Pagrieziet rokturi (4), līdz skava un galds ir stingri nostiprināti.
- Kad skava ir nofiksēta un droši nostiprināta, ievietojiet lampu augšējā caurumā (5).



3.3 B SIENAS ATBALSTS

ATS.	MODELIS	APRAKSTS
B0101800 B SIENAS ATBALSTS		Pastiprināta B sienas kronšteina konstrukcija. Attālums no šahtas līdz sienai ir 7 cm.



Uzstādiat piederumu bez uz tā uzstādītas apgaismojuma ierīces.

Klienta pienākums ir nodrošināt, lai virsma, pie kuras tas tiek piestiprināts, būtu droša un pietiekami izturīga.



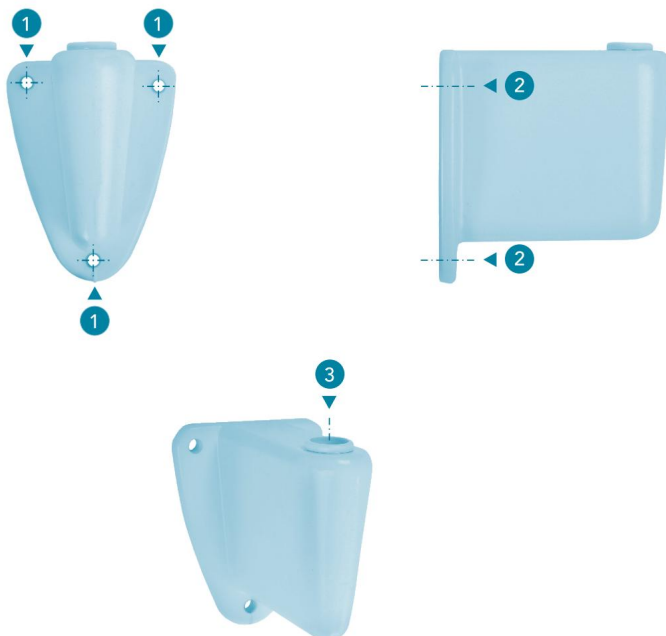
Regulāri pārbaudiet, vai iekārta joprojām ir stabila, lai izvairītos no apgaismojuma ierīces nokrišanas.



Kronšteins ir paredzēts tikai lampas svara noturēšanai. Ja tiek pievienots papildu svars, tas var sabojāt apgaismes ierīci un/vai savainot lietotāju.

Uzstādīšana un montāža

- Pārbaudiet, vai siena ir pietiekami izturīga un līdzena.
- Izmantojiet kronšteinu, lai ar zīmuļa (1) palīdzību atzīmētu caurumus uz sienas.
- Izurbiet caurumus un ievietojiet sienā dībeļus (1).
- Novietojiet sienas balstu, nolīdzinot to ar caurumu (2) atrašanās vietu.
- Pievelciet skrūves, līdz mezgls, vadotnes atdalītājs un skrūve ir stingri piestiprināti (2).
- Kad balsts ir nofiksēts un droši nostiprināts, novietojiet lampu caur augšējo caurumu (3).



3.4 SLIEDES PLUS KRONŠTEINS

ATS.	MODELIS	APRAKSTS
82026	SLIEDES PLUS KRONŠTEINS	Kronšteins montāžai uz intensīvās terapijas nodalas sliedes.



Uzstādiet piederumu bez uz tā uzstādītas apgaismojuma ierīces.

Klienta pienākums ir nodrošināt, lai virsma, pie kuras tas tiek piestiprināts, būtu droša un pietiekami izturīga.



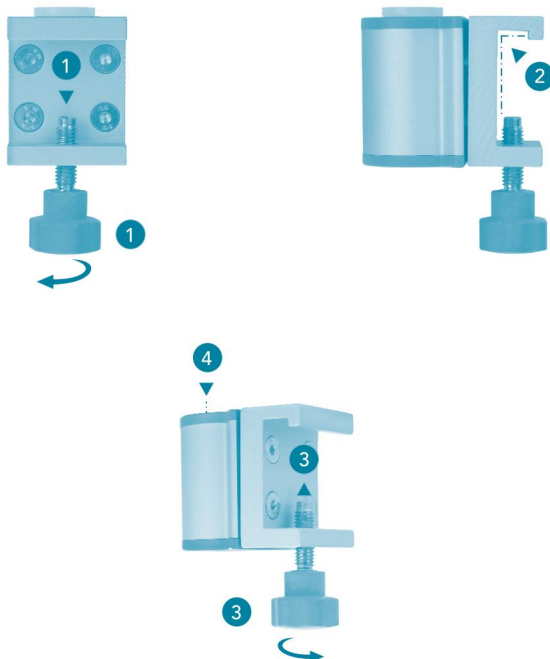
Regulāri pārbaudiet, vai iekārta joprojām ir stabila, lai izvairītos no apgaismojuma ierīces nokrišanas.



Kronšteins ir paredzēts tikai lampas svara noturēšanai. Ja tiek pievienots papildu svars, tas var sabojāt apgaismes ierīci un/vai savainot lietotāju.

Uzstādīšana un montāža

- Atskrūvējiet regulēšanas skrūvi, izmantojot spārnskrūvi (1).
- Piestipriniet balsta augšējo daļu pie sliedes (2).
- Balsta iekšējam korpusam ir jāpieskaras sliedei (2).
- Pievelciet spārnskrūvi, līdz balsts un sliede ir stingri savienoti (3).
- Kad balsts ir nofiksēts un droši nostiprināts, novietojiet lampu caur augšējo caurumu (4).



3.5 PAPLAŠINĀTĀJS

ATS.	MODELIS	APRAKSTS
B010150 PAPLAŠINĀTĀJS		Pagarinājuma roka, ieskaitot sienas B kronšteinu. Nodrošina papildu 40 cm ar horizontālu rotāciju ap abām asīm.



Uzstādiet piederumu bez uz tā uzstādītas apgaismojuma ierīces.

Klienta pienākums ir nodrošināt, lai virsma, pie kuras tas tiek piestiprināts, būtu droša un pietiekami izturīga.



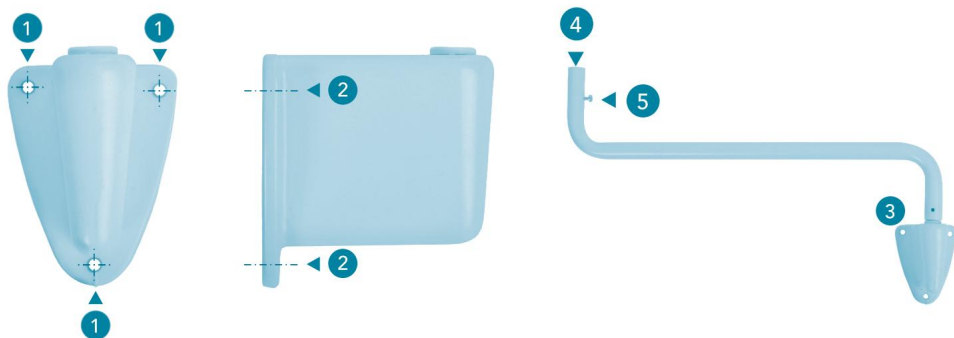
Regulāri pārbaudiet, vai iekārta joprojām ir stabila, lai izvairītos no apgaismojuma ierīces nokrišanas.



Kronšteins ir paredzēts tikai lampas svara noturēšanai. Ja tiek pievienots papildu svars, tas var sabojāt apgaismes ierīci un/vai savainot lietotāju.

Uzstādīšana un montāža

- Pārbaudiet, vai siena ir pietiekami izturīga un līdzena.
- Izmantojiet kronšteinu, lai ar zīmuļa (1) palīdzību atzīmētu caurumus uz sienas.
- Izurbiet caurumus un ievietojiet sienā dībeļus (1).
- Novietojiet sienas balstu, nolīdzinot to ar caurumu (2) atrašanās vietu.
- Pievelciet skrūves, līdz mezgls, vadotnes atdalītājs un skrūve ir stingri piestiprināti (2).
- Kad sienas kronšteins ir nofiksēts un droši nostiprināts, novietojiet sviras galu balsta (3) augšējā atverē.
- Ievietojiet gaismekļa vārpstu caurumā, kas atrodas pagarinājuma sviras (4) otrā galā.
- Pagrieziet pagarinājuma rokas sānu skrūvi, lai nostiprinātu gaismekli (5).



4. APGAISMOJUMA BLOKA DARBĪBA

4.1 PĀRBAUDE PIRMS KATRAS LIETOŠANAS REIZES

1. Pārbaudiet, vai ierīcei nav redzamu deformāciju. Ja tiek konstatētas kādas deformācijas, sazinieties ar klientu. Atbalsta nodaļa nekavējoties.
2. Pārlicinieties, vai lampa ir nepieciešamajos higiēniskajos lietošanas apstākļos.
3. Pirms ierīces ieslēgšanas vienmēr pārbaudiet tās pareizu darbību. Ierīcei jāpārvietojas katrā kustības pakāpē, vienlaikus pārbaudot galveno funkciju un vadības sistēmu.



Nelietojiet ierīci, ja rodas šaubas par tās elektrodrošību vai statisko un dinamisko stabilitāti.

4.2 APGAISMOJUMA BLOKA GALVAS DARBĪBA

Apgaismojuma bloks ar vienkāršu un ergonomisku darbību intuitīvai lietošanai.

LS LED, LS INFRA: -

Ieslēgšanas/izslēgšanas slēdzis atrodas uz barošanas kabeļa.

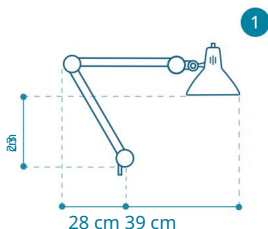
- Izvēlieties slēdža pozīciju. I (Ieslēgts) | 0 (Izslēgts).
- Mainiet rokas pozīciju, lai iegūtu optimālu apgaismojuma attālumu.

LS INFRA TIMER modelim: -

Taimeris atrodas uz strāvas kabeļa šarnīrveida rokas apakšpusē.

- Lai ieslēgtu lampu, izvēlieties nepieciešamo laiku, pagriežot selektoru pulkstenrādītāja virzienā pozīcijā no 0 līdz 15 minūtēm.
- Lai samazinātu izvēlēto laiku, pārvietojiet selektoru pretēji pulkstenrādītāja virzienam. Nekad nepārvietojiet selektoru pulkstenrādītāja virzienā no 15 uz 0.
- Kad laiks būs pagājis un tas sasnies 0, lampa izslēgsies.

4.3 ŠĀRTIKULĒTO ROKU MĒRĪJUMU DATI

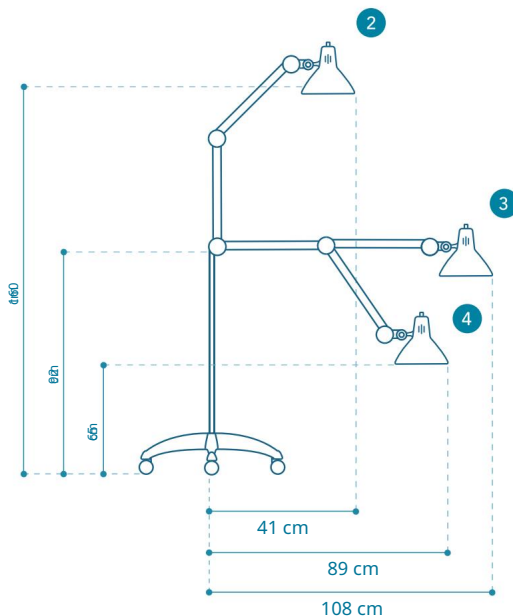


1. Minimālais garums 2.

Maksimālais augstums 3.

Maksimālais garums 4.

Minimālais augstums



5. DROŠĪBAS FUNKCIJAS

5.1 SPRIEGUMA KRITUMS



Tīkla sprieguma krituma gadījumā gaisma automātiski izslēgsies.

5.2 Strāvas padeves pārtraukumi



Pilnīgas strāvas padeves pārtraukuma gadījumā gaisma izslēgsies. Tiklīdz tīklā atjaunosies spriegums, to varēs ieslēgt, izmantojot pēdējos iestatītos parametrus.

5.3 ELEKTRISKĀS DARBĪBAS TRAUCĒJUMI



PIEZĪME. Šīs kļūdas gadījumā, lūdzu, sazinieties ar tehnisko dienestu.

6. TĪRĪŠANA/DEZINFEKCIJA

6.1 VISPĀRĪGIE DROŠĪBAS NORĀDĪJUMI

1. Pirms dezinfekcijas atvienojiet ierīci no tīkla.
2. Nekad nelietojiet aerosola tīrīšanas līdzekli un/vai dezinfekcijas līdzekli.
3. Neizsmidziniet šķidrumu ierīces ligzdās vai spraugās un neļaujiet šķidrumam tajās nokļūt.
4. Uzklājiet tīrīšanas līdzekli, samitrinot drānu, nekad neuzklājiet to tieši uz ierīces.



BRĪDINĀJUMS: ELEKTRISKĀS STRĀVAS TRIECIENS

Apgaismojuma ierīces var pārraidīt elektrību, un tīrīšanas un dezinfekcijas laikā ar tām jāapietas uzmanīgi.

6.2 TĪRĪŠANA

DROŠĪBA

Pārbaudiet vispārīgos drošības norādījumus.

IETEICAMĀ TĪRĪŠANA

1. Kā tīrīšanas līdzekli izmantojiet maigu ziepju šķīdumu.
2. Rūpīgi notīriet virsmas ar mitru drānu, pievienojot nelielu daudzumu maiga ziepju šķīduma, ja nepieciešams, nepieciešams.
3. Visbeidzot, rūpīgi nosusiniet ārējo virsmu ar tīru, mīkstu drānu (ja nepieciešams, antistatisku).



BRĪDINĀJUMS: LIETOTĀJU INFEKCIJAS UN PIESĀTRINĀJUMA RISKS

Šķīdinātāji var izraisīt plastmasas koroziju. Stipras skābes, sārmu un līdzekļu, kas satur vairāk nekā 60% spirta, var padarīt plastmasu trauslu. Bojātas detaļas var iekrist vaļējās brūcēs.

6.3 DEZINFEKCIJA

DROŠĪBA

Pārbaudiet vispārīgos drošības norādījumus.

DEZINFEKCIJAS PROCESS

Dezinfekcijas process tiek veikts, izmantojot drānu. Operatoram jānosaka higiēnas vadlīnijas un drošības pasākumi attiecībā uz izmantojamajiem dezinfekcijas procesiem.

Iesakām lietot Braun Melsungen ražoto MELISEPTOL dezinfekcijas līdzekli un/vai Dr. Weigert ražoto "neoform MED rapid". Ievērojiet visus aizsardzības pasākumus. Ievērojiet ražotāja norādījumus un higiēnas vadlīnijas.



Sazinieties ar savu higiēnas speciālistu, lai saskaņotu dezinfekcijas līdzekli un atbilstošās procedūras ar jūsu iekšējām prasībām! Vienmēr ievērojiet iekšējās dezinfekcijas plānu!



BRĪDINĀJUMS: BĪSTAMĪBA VESELĪBAI

Dezinfekcijas līdzekļi var saturēt kaitīgas vielas, kas ieelpojot var sabojāt ādu vai acis vai bojāt elpošanas orgānus.

7. APKOPE

Lampu ierīcēm ir jāveic regulāra apkope un pārbaude. Tas ir būtiski drošības pasākumu ievērošanai.



PIEZĪME. Pirms jebkādu apkopes vai pārbaudes darbu veikšanas vienmēr atvienojiet ierīci no strāvas avota, lai novērstu ierīces nejaušu ieslēgšanos.

7.1 APGAISMOJUMA VIENĪBAS ATBALSTA ROKAS

Operatoram jāpārbauda visi kronšteini attiecībā uz šādiem punktiem: • Ik pēc 6 mēnešiem:

1. Kronšteinu sistēmas deformācijas.
2. Plaisas plastmasas detaļās.
3. Krāsas bojājumi. • Katru

gadū:

1. Detalizēta kronšteina sistēmas pārbaude, piemēram, atsperes sviras iespīlēšanas spēks, kronšteina stiprinājums utt.
2. Plaša darbības pārbaude, tostarp locītavu kustību viegluma pārbaude.
3. Elektrodrošības testi.



BRĪDINĀJUMS: ELEKTRISKĀS STRĀVAS TRIECIENS

Atvienojiet ierīci no barošanas avota visa pārbaudes procesa laikā.

7.2 Apgaismojuma bloka galva

Jāveic šādas pārbaudes/apkope: 1. Pārbaudiet, vai plastmasas detaļās un blīvējumos nav iespējama anomāliju, plaisu vai deformāciju.

2. Veikt elektrodrošības pārbaudes.

3. Paplašināta darbības pārbaude.

4. Krāsas bojājumi.

7.3 REMONTS

Jāievēro šādi norādījumi: - Produktu drīkst

atvērt un remontēt tikai ražotājs. Ja nepieciešams, sazinieties ar klientu atbalsta nodaļu.

- Ir stingri aizliegts jebkādā veidā modificēt ierīci.

* (Skatīt garantijas sadaļu).

7.4 REGULĒJUMI

Produkts tiek pārdots pilnībā kalibrēts un tam nav nepieciešama papildu regulēšana.

Ja produkta laika gaitā kļūst nestabils un nespēj noturēt savu pozīciju, lūdzu, sazinieties ar klientu atbalsta nodaļu.

7.5 PROBLĒMU NOVĒRŠANA

Šādos gadījumos sazinieties ar klientu atbalsta nodaļu: - Ierīce nedarbojas.

- Produkts neuztur savu pozīciju.

- Gaisma mirgo.

- Gaismas stars nefokusējas.

8. PĀRSTRĀDE

Pēc ierīces kalpošanas laika beigām tā ir jāizņem no ekspluatācijas un pienācīgi jāiztīra un jādezinficē turpmākai pārstrādei. Lai to pareizi utilizētu, lūdzu, sazinieties ar pilnvarotu pārstrādes uzņēmumu.



PIEZĪME: Neizmetiet produktu kopā ar parastajiem sadzīves atkritumiem.



Pirms ierīces utilizācijas veiciet visus dezinfekcijas un/vai sterilizācijas pasākumus, lai nepiesārņotu vidi.

9. TEHNISKIE DATI

FOTOMETRISKĀ UN ELEKTRISKIE DATI	LS LED	LS INFRA	LS INFRASARKANAIS TAIMERIS
Gaismas avots	7,5 W gaismas diode	IR E-27 150 W / 250 W	
Bāze	E-27 keramika		
Taimeris	NĒ		SI / 0–15 min
Aizsardzības klase	II klase		
Spriegums	220/240 V		
Biežums	50/60 Hz		
Pieejamo kontaktdakšu veidi	F, G, I		

DARBĪBAS VIDES APSTĀKĻI	
Apkārtējās vides temperatūra	10 °C līdz 40 °C
Relatīvais mitrums (bez kondensāta)	30% līdz 75%
Atmosfēras spiediens	700 hPa līdz 1060 hPa

VIDES APSTĀKĻI UZGLABĀŠANAI UN TRANSPORTĒŠANAI	
Apkārtējās vides temperatūra	-25 °C līdz 70 °C
Relatīvais mitrums (bez kondensāta)	10% līdz 75%
Atmosfēras spiediens	500 hPa līdz 1060 hPa

FIZISKĀS ĪPAŠĪBAS	LS	LS INFRA	LS INFRASARKANAIS TAIMERIS
Kastes izmēri	280 x 270 x 500 mm		
Bruto svars	2,74 kg	2,80 kg	3,02 kg
Apgaismojuma vienības neto svars	1,80 kg	1,88 kg	2,08 kg
Šarnīrveida rokas garums	900 mm (450 + 450)		
Galvas izmēri	Ø210 mm x Augstums 190 mm		
Metāla aizsargrežģis	Nav pieejams	JĀ	
Krāsa	Balts		
Galvas rotācija	200°		

* Visām apgaismojuma vienībām pēc noklusējuma ir iekļauts AH TABLE CLAMP stiprinājuma piederums.

* Apgaismojuma bloka bruto svars ietver AH TABLE CLAMP piederuma neto svaru.

ATS.	MODELIS	BRUTO SVARS	NETO SVARS	KASTES IZMĒRI
B0101800	B SIENAS ATBALSTS	0,25 kg	0,20 kg	91 x 221 x 122 mm
B010190	AH galda skava	0,37 kg	0,29 kg	91 x 221 x 122 mm
82026	SLIEDES PLUS KRONŠTEINS	0,24 kg	0,19 kg	115 x 175 x 75 mm
09651	RATU STATĪVS 8,8 kg	9,18 kg	8,56 kg	160 x 160 x 780 mm
09655	Ratiņu statīvs 4 kg	4,71 kg	4,10 kg	160 x 160 x 780 mm
B010150	PAGARINĀTĀJS	0,74 kg	0,56 kg	160 x 520 x 90 mm

10. ELEKTROMAGNĒTISKĀS EMISIJAS

RAŽOTĀJA DIREKTĪVAS UN DEKLARĀCIJA - ELEKTROMAGNETISKAIS EMISIJAS

Mūsu ierīces ir paredzētas lietošanai ELEKTROMAGNĒTISKĀ VIDĒ, kā norādīts tālāk. Lietotājam ir jānodrošina, ka ierīces var darboties šajā vidē.

EMISIJU TESTI STANDARTA PAMATA EMC	ATBILSTĪBA	ELEKTROMAGNĒTISKĀ VIDE
Vadītās radiofrekvenču (RF) emisijas CISPR11	1. grupa	Ierīce iekšējām darbībām izmanto tikai radiofrekvenču (RF) enerģiju. Tāpēc tās radiofrekvenču (RF) emisijas ir ļoti zemas un, visticamāk, neradīs traucējumus tuvumā esošajām elektroniskajām iekārtām.
Izstarotās radiofrekvenču (RF) emisijas CISPR11	B klase	Ierīce ir piemērota lietošanai visās iestādēs, kas ir tieši pieslēgtas publiskajam zemsprieguma elektrotīklam, izņemot dzīvojamās ēkas.
Harmoniskā kroplošana IEC (EN) 61000-3-2	A klase	
Sprieguma svārstības un mirgošana IEC (EN) 61000-3-3		

11. GARANTĪJA

Pircējam ir jāziņo par visiem redzamiem Produktu bojājumiem ne vēlāk kā četrdesmit astoņu (48) stundu laikā pēc saņemšanas. Pēc šī laika MIMSAL nebūs atbildīgs par acīmredzamiem Produktu bojājumiem, kas varētu būt radušies un par kuriem Pircējs nav ziņojis.

MIMSAL piedāvā piecu (5) gadu garantiju no piegādes brīža attiecībā uz jebkādiem Produktu defektiem.

Tiek saprasts, ka Precēm ir defekts, ja tās, neradot nekādus bojājumus pēc piegādes, nav piemērotas lietošanai vai to kvalitātes vai veiktspējas līmenis ir zemāks par to tehniskajās specifikācijās norādīto. Pircējam ir jāpierāda Preces neatbilstība.

Lai izmantotu garantiju, Pircējam rakstiski jāinformē MIMSAL, nosūtot e-pastu uz adresi mimsal@mimsal.com, norādot defektu, identificējot Produktu, partijas numuru, pirkuma pasūtījuma atsauces numuru un Produkta fotoattēlu. Šis e-pasts jānosūta ne vēlāk kā desmit (10) dienu laikā pēc Produkta defekta atklāšanas.

Saņemot šo e-pastu, MIMSAL mēģinās noskaidrot, vai ir iespējams atrisināt incidentu attālināti, un tādā gadījumā tas atbildēs Pircējam ar norādījumiem par to, kā rīkoties tālāk, vai, gluži pretēji, vai Prece ir jānosūta MIMSAL pārbaudei un, ja nepieciešams, remontam vai nomainītai.

Produktu piegādes izmaksas (ieskaitot demontāžu, transportēšanu, nodokļus utt.) sedz Pircējs.

Garantija ietvers bojātu vai nepilnīgu Produktu, to elementu un/vai uzstādīšanas remontu vai nomainītu, vai cenas atmaksu pēc MIMSAL ieskatiem.

MIMSAL Pircējam piešķirtā garantija nebūs piemērojama šādos gadījumos:

- Ja Produkti nav lietoti, uzglabāti, konservēti, uzstādīti, apstrādāti utt. saskaņā ar MIMSAL sniegtajiem norādījumiem.
- Ja Produktus ir manipulējušas, pārveidojušas vai pārveidojušas trešās personas.
- Ja defektu cēlonis nav ražošanas problēmas vai to sastāvdaļu kvalitātes defekti.

- Bojājumu un/vai defektu gadījumā, kas radušies nolietojuma rezultātā normālas lietošanas laikā Produkti.

Bojātie Produkti un/vai materiāli, kas ir nomainīti ar citiem, paliks MIMSAL īpašumā. Šajā punktā noteiktā garantija ir ekskluzīva un aizstāj visas pārējās ar Produktiem saistītās garantijas.

12. RŪPNIECISKĀS UN INTELEKTUĀLĀS TIESĪBAS

Visas ar Produktiem saistītās rūpnieciskā un intelektuālā īpašuma tiesības, kā arī dizains, teksti, marķējums, attēli, grafika, zīmoli, tehniskā dokumentācija, rokasgrāmatas utt., ir MIMSAL ekskluzīvs īpašums, un Pircējs to atzīst un pieņem. Jebkurā gadījumā šīs tiesības aizsargā intelektuālā un rūpnieciskā īpašuma noteikumi, kas nozīmē, ka ir aizliegts tās reproducēt, modificēt, izplatīt un/vai manipulēt.

Tāpat Pircējs sadarbosies ar MIMSAL minēto intelektuālā un rūpnieciskā īpašuma tiesību saglabāšanā, nekavējoties paziņojot MIMSAL par jebkuru darbību vai apstākļu, kas varētu tās pārkāpt, un atturējoties no šādu darbību veikšanas.

Pircējam ir pienākums atturēties no tādu zīmolu vai preču zīmju reģistrēšanas savā vai trešo personu vārdā, kas ir identiskas vai līdzīgas MIMSAL izmantotajām preču zīmēm vai preču zīmēm, vai kas varētu radīt neskaidrības klientiem par MIMSAL vai Produktu identitāti vai raksturu.

Ir stingri aizliegts izmantot Produktus vai jebkuru ar Produktiem saistītu rūpnieciskā vai intelektuālā īpašuma elementu, kas ir MIMSAL īpašums, tādā veidā, kas varētu tikt uzskatīts par likumā un jo īpaši piemērojamajos tiesību aktos par rūpniecisko un intelektuālo īpašumu aizsargāto tiesību pārkāpumu.

MIMSAL patur tiesības uz visām darbībām, kas varētu to aizsargāt, aizstāvēt savas intereses un tiesības.

13. KONFIDENCIALITĀTE

Visas ar Produktiem saistītās rūpnieciskā un intelektuālā īpašuma tiesības, kā arī dizains, teksti, marķējums, attēli, grafika, zīmoli, tehniskā dokumentācija, rokasgrāmatas utt., ir MIMSAL ekskluzīvs īpašums, un Pircējs to atzīst un pieņem. Jebkurā gadījumā šīs tiesības aizsargā intelektuālā un rūpnieciskā īpašuma noteikumi, kas nozīmē, ka ir aizliegts tās reproducēt, modificēt, izplatīt un/vai manipulēt.

14. ATBILSTĪBAS DEKLARĀCIJA

**MIMSAL**

Nr. 2104

ATBILSTĪBAS DEKLARĀCIJA
ATBILSTĪBAS DEKLARĀCIJA

FABRICANTE PRODUCTO

MIMSAL TRADE SL

PRODUKTA RAŽOTĀJS

Dirección

C. Mollet 17, Polígono Industrial Palou Nord 08401

Adresse

Granollers (Barcelona)

Spānija

DECLARAN BAJO SU RESPONSABILIDAD QUE EL PRODUCTO
UZ SAVU ATBILDĪBU DEKLARĒ, KA PRODUKTS

Produktu skaits

LS

Produkta nosaukums

Atsauce - Modelo

LS010316LED - LS LED

Atsauce — modelis

Direktīvas

2014/35/ES (LVD) Zemsprieguma direktīva II

direktīvas

klase 2014/30/ES Elektromagnētiskā saderība (EMC)

Iesnas un līdzekļi - Normas

UNE-EN 60598-1:2015+A1:2018 Elektriskā
drošība. Gaismas

Testēšana un mērījumi — standarti

UNE-EN 60100-3-2:2019
Harmoniskās strāvas emisijas AC. Maģistrāle. 16AUNE-EN 60100-3-3:2013+A1:2020 Sprieguma
svārstības un maiņstrāvas mirgošana. Elektrotīkls. 16A

Vieta un vieta

Granollers (Barcelona), Spānija, 2022. gada 11. FEBRERO

Atrašanās vieta un datums

Granollers (Barcelona), Spānija, 2022. gada 11. februāris

Kravas skaits

Vārds un amats

Ksvajērs Kodina Džanē

Ģenerāldirektors

Ģenerāldirektors

**MIMSAL**

Nr. 2107

ATBILSTĪBAS DEKLARĀCIJA

ATBILSTĪBAS DEKLARĀCIJA

FABRICANTE PRODUCTO
PRODUKTA RAŽOTĀJS

MIMSAL TRADE SL

Dirección
Adrese

C. Mollet 17, Polígono Industrial Palou Nord 08401
Granollers (Barcelona)
Spānija

DECLARAN BAJO SU RESPONSABILIDAD QUE EL PRODUCTO
UZ SAVU ATBILDĪBU DEKLARĒ, KA PRODUKTS

Produktu skaits
Produkta nosaukums

LS INFRA

Atsauce - Modelo
Atsauce — modelis

E020412 - LS INFRA 150
E02041250 - LS INFRA 250
E020412T - LS INFRA 150 TAIMERIS
E02041250T - LS INFRA 250 TAIMERIS

Direktīvas
direktīvas

2014/35/ES (LVD) Zemsprieguma direktīva II klase
2014/30/ES Elektromagnētiskā saderība (EMC)

Iesnas un līdzekļi - Normas
Testēšana un mērījumi — standarti

UNE-EN 60598-1:2015+A1:2018 Elektriskā
drošība. Gaismas
UNE-EN 60100-3-2:2019
Harmoniskās strāvas emisijas AC. Maģistrāle. 16A
UNE-EN 60100-3-3:2013+A1:2020 Sprieguma
svārstības un maiņstrāvas mirgošana. Elektrotīkls. 16A

Vieta un vieta
Atrašanās vieta un datums

Granollers (Barcelona), Spānija, 2022. gada 11. FEBRERO
Granollers (Barcelona), Spānija, 2022. gada 11. februāris

Kravas skaits
Vārds un amats

Ksavjērs Kodina Džanē
Ģenerāldirektors
Ģenerāldirektors

15. ISO 9001 SERTIFIKĀTS



VADĪBAS SISTĒMA SERTIFIKĀTS

Sertifikāta nr.:
283445-2019-AQ-IBE-ENAC

Sākotnējās sertifikācijas datums:
2016. gada 20. aprīlī

Derīgs:
No 2022. gada 21. aprīļa līdz 2025. gada 20. aprīlim

Ar šo apliecinām, ka vadības sistēma
MIMSAL TRADE, SL
Calla Mollet 17, Pol. Ind Palou Nord, 08401, Granollers, Barselona, Spānija

ir atzīta par atbilstošu kvalitātes vadības sistēmas standartam:
ISO 9001:2015

Šis sertifikāts ir derīgs šādā darbības jomā: Medicīnisko
ierīču ražošana un izplatīšana apgaismojuma tirgum.

Vieta un datums:
Barselona, 2022. gada 28. februāris

Izdevēja birojam: DNV -
Business Assurance Gran Via de les
Corts Catalanes 130-136, Pl. 9, 08038, Barselona, Spānija



Ana del Rio Salgado
Vadības pārstāvis

Sertifikācijas līgumā noteikto nosacījumu neizpilde var padarīt šo sertifikātu nederīgu.

AKREDITĀTĀ VIENĪBA: DNV GL Business Assurance España, S.L.U., Gran Via de les Corts Catalanes 130-136, Pl. 9, 08038 Barselona, Spānija — TEL: +34 93 479 26 00. www.dnv.es/assurance

MIMSAL

MIMSAL TRADE SL

C/ Mollet, 17

Polígono Industrial Palou Nord

08401 – Granollers (Barcelona) SPĀNIJA

Tālrunis: +34 930 139 860

mimsal@mimsal.com

www.mimsal.com

F3P34

Rev. 01

20.06.2022